

การจัดการความรู้ด้านการสหกรณ์ ศูนย์ถ่ายทอดเทคโนโลยีการสหกรณ์ที่ 6

ความเป็นมา ของการทำคู่มือการบริหารงานศูนย์เรียนรู้การสหกรณ์สู่แหล่งเรียนรู้อย่างยั่งยืน

นายกรัฐมนตรี (พลเอกประยุทธ์ จันทร์โอชา) ได้เดินทางไปตรวจราชการในพื้นที่จังหวัดนครราชสีมา สหกรณ์เกษตรพิมาย กัด เมื่อวันที่ 2 กุมภาพันธ์ 2558 ได้เห็นถึงกระบวนการดำเนินงานและบทบาทของ สหกรณ์การเกษตรพิมาย จำกัด ที่มีความโดดเด่นด้านการดำเนินกิจกรรมร่วมกับสมาชิกสหกรณ์อย่างครบวงจร เริ่มตั้งแต่การส่งเสริมอาชีพให้กับสมาชิกเพื่อสร้างรายได้ สนับสนุน สินเชื่อเพื่อการผลิต จัดหาปัจจัยการผลิต รวบรวมผลผลิตจากสมาชิก แปรรูปผลผลิต ตลอดจนจัดจำหน่ายสินค้าให้กับสมาชิก ทำให้สมาชิกสหกรณ์มีคุณภาพชีวิตที่ดี และยังมีการรวมตัวกันระหว่างสหกรณ์ มีการดำเนินธุรกิจร่วมกันในรูปแบบเครือข่าย สร้างความเข้มแข็งให้แก่องค์กร จึงมีนโยบายและสั่งการให้กรมส่งเสริมสหกรณ์นำแนวทางการดำเนินงานของสหกรณ์การเกษตรพิมาย จำกัด เป็นต้นแบบของสหกรณ์อื่นๆ ในการส่งเสริมการเรียนรู้ ภายใต้แนวคิด “แหล่งเรียนรู้ ถ่ายทอด ต่อยอด ยั่งยืน” เพื่อเสริมสร้างความเข้มแข็งในการดำเนินการ ด้านธุรกิจสหกรณ์ และขยายผลทั่วประเทศ ครอบคลุมทุกจังหวัด ซึ่งสอดคล้องกับมติคณะรัฐมนตรีเมื่อวันที่ 22 ตุลาคม 2555 เห็นชอบในหลักการยุทธศาสตร์และแนวทางในการดำเนินงานตามข้อเสนอวาระแห่งชาติด้านการสหกรณ์ โดยมีวัตถุประสงค์เพื่อให้ประชาชนในชาติรับรู้ และเข้าใจการสหกรณ์ พร้อมทั้งนำไปใช้ในวิถีชีวิต การดำเนินงานอย่างจริงจังและต่อเนื่อง ซึ่งการขับเคลื่อนวาระแห่งชาติด้านการสหกรณ์ประกอบด้วย 5 ยุทธศาสตร์ ภายใต้ยุทธศาสตร์ทั้ง 5 ยุทธศาสตร์ ประกอบด้วย กลยุทธ์ แผนงาน และตัวชี้วัด ซึ่งจะต้องมีการศึกษา ทำความเข้าใจ และขับเคลื่อนให้เกิดผลรูปธรรม โดยประสานความร่วมมือจากหน่วยงานภาคที่เกี่ยวข้อง วางแผนจัดทำโครงการ/แนวทางขับเคลื่อนให้สอดคล้อง เหมาะสม โดยเฉพาะอย่างยิ่งกรมส่งเสริมสหกรณ์ ซึ่งเป็นหน่วยงานหลักในการส่งเสริมพัฒนาสหกรณ์โดยตรง จะต้องเป็นแกนกลางและกลไกสำคัญของภาครัฐในการส่งเสริม กำกับ และนำสหกรณ์ รวมทั้งการขับเคลื่อนวาระแห่งชาติด้านการสหกรณ์ ในทุกยุทธศาสตร์ ทุกกลยุทธ์ ทุกแผนงาน และตัวชี้วัดให้เป็นไปตามเป้าหมายที่กำหนด

ความสำคัญ กรมส่งเสริมสหกรณ์ จึงจัดทำโครงการพัฒนาสหกรณ์ให้เป็นศูนย์เรียนรู้การสหกรณ์ ซึ่งจะดำเนินการในสหกรณ์ภาคการเกษตรที่มีศักยภาพ มีความเข้มแข็ง และมีความโดดเด่นด้านการบริหารจัดการ โดยนำวิธีการสหกรณ์มาใช้เป็นกรอบการดำเนินงานในพื้นที่ 76 จังหวัด และในกรุงเทพมหานคร โดยมีวัตถุประสงค์เพื่อพัฒนาเป้าหมายให้เป็นแหล่งเรียนรู้ และศึกษา ดูงานให้กับสหกรณ์/กลุ่มเกษตรกรทั้งในพื้นที่ และนอกพื้นที่ นำองค์ความรู้ไปประยุกต์ใช้ให้เหมาะสมกับองค์กรตนเอง ตลอดจนใช้เป็นแหล่งเรียนรู้ การดำเนินธุรกิจสหกรณ์ แก่กลุ่มบุคคล และประชาชนทั่วไป

วัตถุประสงค์

1. เพื่อเป็นแหล่งศึกษาแลกเปลี่ยนเรียนรู้ด้านการสหกรณ์
2. เพื่อเป็นศูนย์ถ่ายทอดการเรียนรู้ด้านการดำเนินธุรกิจที่มีประสิทธิภาพและครบวงจร

ความคาดหวัง

1. สหกรณ์มีความพร้อมที่จะดำเนินการศูนย์การเรียนรู้การสหกรณ์ได้อย่างต่อเนื่อง
2. ศูนย์การเรียนรู้การสหกรณ์ที่จัดตั้งขึ้นสามารถเป็นแหล่งการเรียนรู้ด้านการสหกรณ์ได้จริง
3. เกิดการบูรณาการในภาคส่วนต่างๆ ได้แก่ สำนักงานสหกรณ์จังหวัด ศูนย์ถ่ายทอดเทคโนโลยีการสหกรณ์ ภาคสหกรณ์ และหน่วยงานที่เกี่ยวข้อง ในการร่วมกันขับเคลื่อนการดำเนินงานของศูนย์การเรียนรู้การสหกรณ์
4. สมาชิกสหกรณ์ และชุมชน ได้รับประโยชน์จริง

จากการที่กรมส่งเสริมสหกรณ์ ได้ทำการพัฒนาสหกรณ์ที่มีความเข้มแข็ง มีศักยภาพ มีผลการดำเนินงานประสบผลสำเร็จในด้านใดด้านหนึ่ง หรือในหลายๆด้านให้เป็นศูนย์การเรียนรู้การสหกรณ์ ตามข้อสั่งการของนายกรัฐมนตรี (พลเอกประยุทธ์ จันทร์โอชา) เพื่อพัฒนาให้เป็นสหกรณ์เป้าหมายในการเป็นแหล่งเรียนรู้ และศึกษาดูงานให้กับสหกรณ์/กลุ่มเกษตรกรในพื้นที่และนอกพื้นที่ ตลอดจนใช้เป็นแหล่งเรียนรู้ การดำเนินธุรกิจสหกรณ์ แก่กลุ่มบุคคล ประชาชนทั่วไป ทั่วประเทศจำนวน 76 จังหวัด จำนวน 210 สหกรณ์ ซึ่งในการจัดตั้งศูนย์การเรียนรู้ดังกล่าว ทางกรมฯต้องการให้ศูนย์เรียนรู้ มีการดำเนินกิจกรรมภายในศูนย์ฯ ให้เป็นไปอย่างต่อเนื่อง และยั่งยืน มีการขยายจุดเด่นที่จะให้เกิดองค์ความรู้ เพื่อการเข้าศึกษาเรียนรู้เพิ่มขึ้น เพื่อให้การดำเนินงานศูนย์การเรียนรู้ดังกล่าว เป็นไปตามวัตถุประสงค์ของกรมฯ ศูนย์ถ่ายทอดเทคโนโลยีการสหกรณ์ที่ 6 จังหวัดนครราชสีมา จึงได้จัดทำแผนการจัดการความรู้ของหน่วยงาน (KM) ประจำปี 2559 ในหัวข้อเรื่อง “การบริหารงานศูนย์การเรียนรู้การสหกรณ์สู่แหล่งเรียนรู้อย่างยั่งยืน” โดยมีขั้นตอนการบริหารงานศูนย์การเรียนรู้การสหกรณ์ ภายใต้นแนวคิด ดังนี้

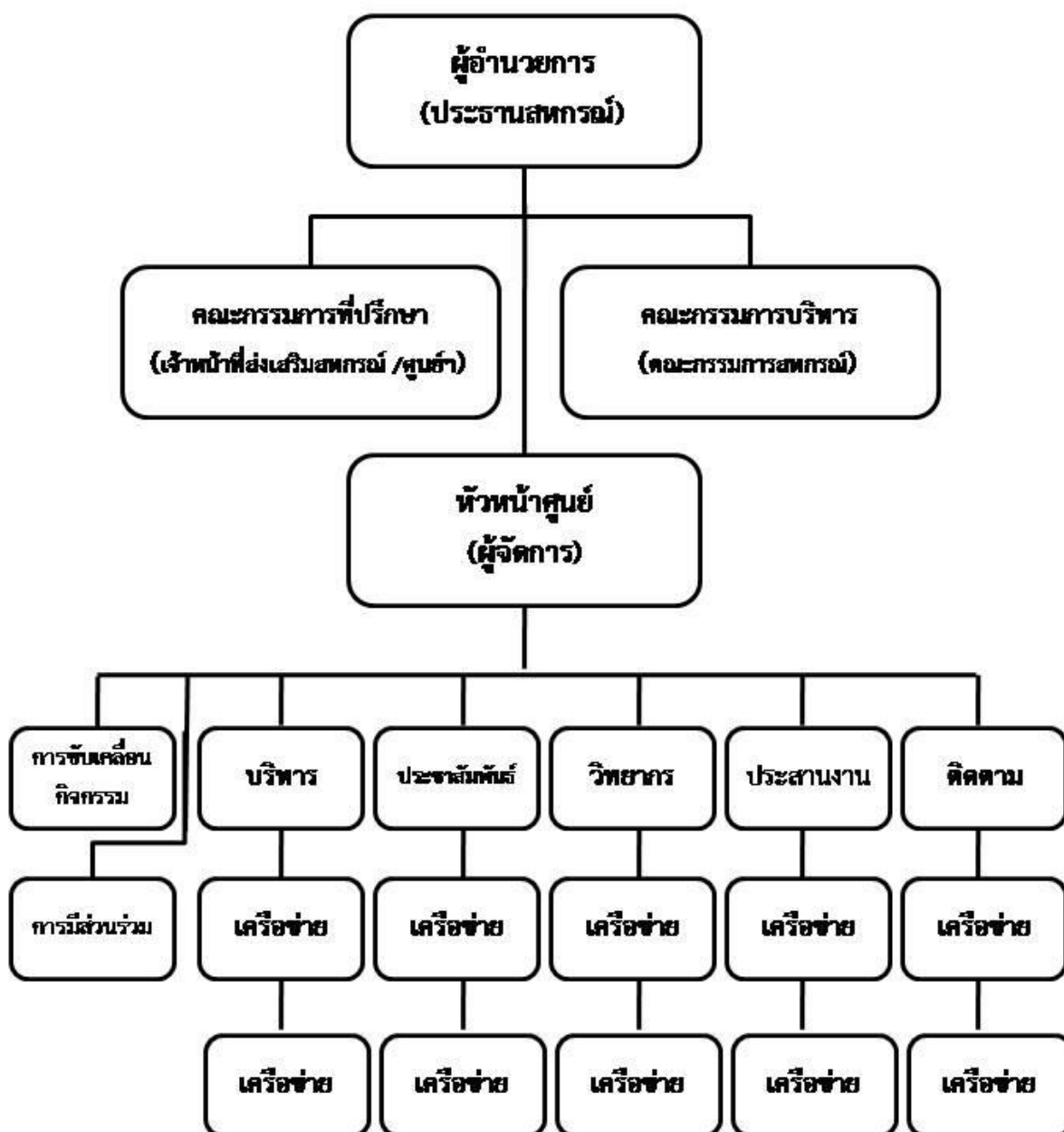
แนวความคิดเกี่ยวกับกระบวนการจัดการ (Process of Management) เป็นการวิเคราะห์ให้เห็นว่าผู้บริหารศูนย์มีหน้าที่รับผิดชอบอะไรบ้าง มีงานอะไรจะต้องทำและควรจะทำอะไรก่อนหลังนับเป็น สิ่งสำคัญยิ่งสำหรับผู้เกี่ยวข้องที่จะได้ยึดเป็นหลักในการปฏิบัติงานเพื่อให้บรรลุเป้าหมายที่ตั้งไว้อย่างมีประสิทธิภาพ อาจกล่าวได้ว่าหัวใจของกระบวนการจัดการ คือหน้าที่ของการบริหาร (Function of the Executive) นั่นเอง จะเห็นได้ว่าบุคลากรทุกคน คือ ผู้ที่ผลักดันกิจกรรมภายในศูนย์การเรียนรู้ ให้ดำเนินไปสู่เป้าหมายและให้งานประสบความสำเร็จ การจัดการเป็นเรื่องสลับซับซ้อนที่จำเป็นต้องมีความรู้ ความเข้าใจและใช้ศิลปะเพื่อให้บุคลากรปฏิบัติให้เกิดประโยชน์สูงสุด ทั้งผู้ให้และผู้รับ ด้วยเหตุนี้ผู้บริหารศูนย์การเรียนรู้จึงต้องมีทั้งศาสตร์และศิลป์รวมทั้งมีทักษะที่จำเป็น เพื่อการจัดการที่ดี

การบริหารจัดการศูนย์การเรียนรู้ มีความสำคัญต่อการดำเนินงานให้เกิดความยั่งยืน ในการกำหนดแนวทางให้ศูนย์การเรียนรู้ดำเนินไปตามเป้าหมายอย่างมีประสิทธิภาพในอนาคต ด้วยการวางแผนการจัดการจัดการบุคลากร การสั่งงาน การกำกับควบคุม รายงาน จัดงบประมาณและติดตามผล ดังแสดงแผนภูมิภาพ ดังนี้

1. โครงสร้างศูนย์การเรียนรู้การสหกรณ์

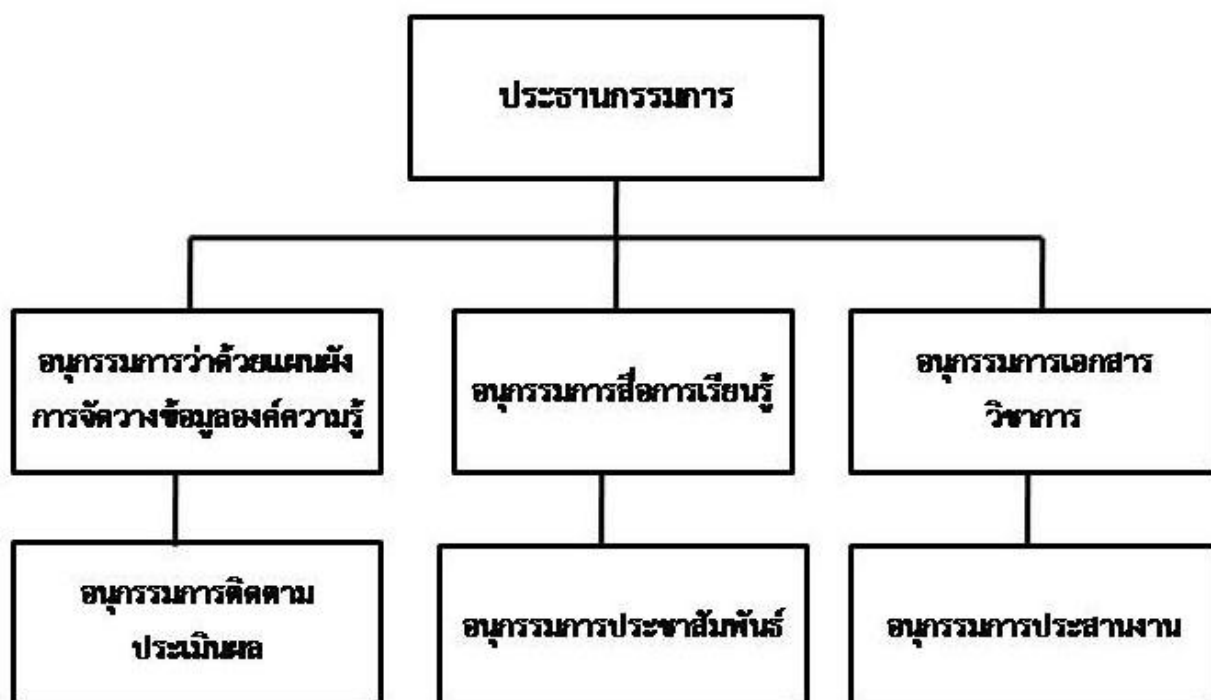
1.1 คณะกรรมการบริหารศูนย์ฯ ประกอบด้วยผู้อำนวยการศูนย์ หัวหน้าศูนย์ฯ และหัวหน้าฝ่ายปฏิบัติการด้านต่างๆ

การจัดตั้งศูนย์การเรียนรู้ไปสู่ความยั่งยืน เป็นภารกิจร่วมกันของทุกฝ่ายที่เกี่ยวข้องโดยเฉพาะเครือข่ายและคนในชุมชน อย่างไรก็ตาม บุคคลที่สำคัญไม่ยิ่งหย่อนไปกว่าส่วนอื่นๆ ก็คือ ผู้รับผิดชอบประจำศูนย์และหัวหน้าศูนย์ฯ ดังนั้นบุคคลดังกล่าวจะละเอียดหรือไม่ปฏิบัติอย่างเต็มความสามารถตามศักยภาพของตน ก็ยากในการนำไปสู่ปัจจัยหลักของความสำเร็จหรือความยั่งยืนของศูนย์การเรียนรู้



ผู้รับผิดชอบในการดำเนินงานศูนย์การเรียนรู้

1. ผู้อำนวยการศูนย์การเรียนรู้ แต่งตั้งจากประธานคณะกรรมการดำเนินการของสหกรณ์มีหน้าที่แต่งตั้ง คณะกรรมการที่ปรึกษา (อาจเป็นสหกรณ์จังหวัด ผู้อำนวยการศูนย์ฯ หรือเจ้าหน้าที่ส่งเสริมสหกรณ์) คณะกรรมการบริหาร ตลอดจนกำหนดนโยบายภาพรวม ประสานงาน ให้คำปรึกษาและให้การสนับสนุนแก่คณะกรรมการบริการ หัวหน้าศูนย์การเรียนรู้ และฝ่ายต่างๆ ที่เกี่ยวข้อง
2. คณะกรรมการที่ปรึกษา (สหกรณ์จังหวัด ผู้อำนวยการศูนย์ฯ หรือเจ้าหน้าที่ส่งเสริมสหกรณ์) มีหน้าที่ให้คำปรึกษาและเสนอความเห็นอันเป็นประโยชน์ ในการบริหารจัดการศูนย์ฯ แก่ผู้อำนวยการศูนย์การเรียนรู้ สหกรณ์จังหวัด คอยอำนวยความสะดวกวางแผนกิจกรรมการเรียนรู้ อาจเป็นรายไตรมาสหรือคาบ 4 เดือน สืบค้นข้อมูลข่าวสารทางวิชาการ แขนงใหม่ๆ เข้ามาสู่การเรียนรู้ให้เป็นปัจจุบันตลอดเวลา ศูนย์ถ่ายทอดเทคโนโลยีการสหกรณ์ จัดทำห้องแสดงการเรียนรู้ การจัดทำสื่อ เอกสารแผ่นพับข้อมูลวิชาการ รูปแผนการนำเสนอให้สอดคล้องกับกลุ่มเป้าหมาย
3. คณะกรรมการสหกรณ์ ควรเป็นผู้ที่มีความรู้ความสามารถเนื่องจากเป็นผู้บริการของสหกรณ์ เป็นผู้แทนของมวลสมาชิกในการทำการแผนสหกรณ์ ต้องเป็นผู้ที่มีความซื่อสัตย์ สุจริต มีศีลธรรม จรรยาบรรณอันงดงาม ความรู้ความสามารถโดดเด่นทุกด้านรวมทั้งด้านการบริหารจัดการ ตามวิถีของสหกรณ์ และเป็นผู้มีหน้าที่คัดเลือก ผู้ที่มีคุณสมบัติเป็นหัวหน้าศูนย์การเรียนรู้ ตลอดจนวางแผนควบคุมการปฏิบัติงาน และประเมินผลการปฏิบัติงานของศูนย์การเรียนรู้ หรือนำมาพิจารณาปรับปรุงให้เหมาะสม โดยคำนึงถึงผลประโยชน์ของศูนย์การเรียนรู้อย่างมีประสิทธิภาพ และประสิทธิผล เพื่อให้เกิดขบวนการขับเคลื่อนองค์ความรู้ และกำหนดกรอบความรับผิดชอบ กรรมการทั้ง 14 ท่าน ควรแบ่งแยกย่อยเป็นคณะ ดังนี้



4. หัวหน้าศูนย์การเรียนรู้ต้องเป็นผู้มีความรู้ความสามารถโดดเด่น เป็นนักจัดการที่ดีโดยยึดหลัก รัฐศาสตร์ และนิติศาสตร์เข้ามาประยุกต์ใช้ อาจพิจารณาถึงภาวะความเป็นผู้นำ การตัดสินใจที่ ถูกต้องมีหน้าที่ขับเคลื่อนกิจกรรมของศูนย์การเรียนรู้และคัดเลือกหัวหน้าฝ่ายบริหาร ประชาสัมพันธ์ วิทยากร ประสานงานและติดตามประเมินผลเพื่อให้บรรลุเป้าหมายที่กำหนดไว้ ของศูนย์การเรียนรู้
5. ภารกิจหลักในการดำเนินการ และการนำไปใช้ในการปฏิบัติภายในศูนย์การเรียนรู้อาจแบ่งเป็น ด้านต่างๆ ได้ดังนี้
 - 5.1 ภารกิจด้านการขับเคลื่อนกิจกรรม
 - 5.2 ภารกิจด้านบริหารจัดการ
 - 5.3 ภารกิจด้านการติดตามและประเมินผล
 - 5.4 ภารกิจอื่นๆ

รายละเอียดในแต่ละด้าน ดังนี้

1. การบริหารจัดการ เป็นภารกิจหลักและเป็นความรับผิดชอบในฐานะหัวหน้าศูนย์ฯ ที่จะต้อง กำหนดแผนการบริหารจัดการอย่างเป็นระบบ ภายใต้ความสอดคล้องกับศักยภาพและสภาพ พื้นที่นั้นๆ โดยมีภาระงานที่ต้องดำเนินการ โดยสังเขป ดังนี้
 - 1.1 กำหนดแนวคิดและทิศทางในการบริหารจัดการศูนย์ฯ สู่การปฏิบัติที่เป็นจริง และสามารถวัดและประเมินผลได้
 - 1.1.1 มีแผนการดำเนินงานที่ชัดเจน
 - 1.1.2 มีการประชุมติดตามผลการดำเนินงาน
 - 1.1.3 มีการรายงานผล

เนื่องจากแผนงานนั้นมีความสำคัญอย่างยิ่งต่อการขับเคลื่อนศูนย์การเรียนรู้แผนงาน จึงต้องถูกกำหนดเพื่อใช้ประโยชน์ ดังนี้

 - 1.1.1.1 ช่วยลดการสูญเสียจากการทำงานที่ซ้ำซ้อน
 - 1.1.1.2 เป็นการกำหนดขอบเขตของการทำงานที่แน่นอน
 - 1.1.1.3 ช่วยให้ผู้บริหารสามารถเตรียมรับกับสถานการณ์ที่ไม่แน่นอน
 - 1.1.1.4 แผนงานเป็นเครื่องมือที่ก่อให้เกิดการประหยัดการใช้ทรัพยากร

งานมีประสิทธิภาพ
 - 1.2 กำหนดโครงสร้างย่อยภายในศูนย์ฯ เป็นการกำหนดโครงสร้างย่อยภายในศูนย์ฯ ซึ่ง ทำให้หัวหน้าศูนย์ฯ สามารถรู้และเห็นถึงศักยภาพของตนและศักยภาพของตนและศูนย์ฯ รวมถึงเป็น

แนวทางในการเปิดโอกาสให้ ผู้มาใช้บริการได้มีส่วนร่วมในการบริหารจัดการด้วย และทั้งหมดนั้นจะนำไปสู่ความเข้มแข็งและความยั่งยืนของศูนย์ฯตามความต้องการหรือเป้าหมายได้

- 1.2.1 มีคณะกรรมการบริหารศูนย์ฯ
- 1.2.2 จัดให้มีอาคารสถานที่
- 1.2.3 กำหนดระเบียบการใช้บริการศูนย์ฯ
- 1.2.4 มีกิจกรรมการเรียนรู้ที่ทันสมัย

1.3 จัดทำแผนงบประมาณ หัวหน้าศูนย์ฯ จะต้องทำร่างแผนงบประมาณประจำปีเสนอต่อคณะกรรมการบริหารศูนย์ฯ โดยร่างแผนดังกล่าวครอบคลุมถึงกิจกรรมทั้งหมดที่พึงเกิดขึ้นในการดำเนินงานของศูนย์ฯ เช่น ค่าวัสดุอุปกรณ์สิ้นเปลือง หรือค่าจัดกิจกรรมต่างๆ เป็นต้น ทั้งนี้ร่างแผนกิจกรรมต่างๆ ที่จะเกิดขึ้นควรเป็นแผนเชิงพัฒนาหรือแผนเชิงรุกเพื่อขับเคลื่อนศูนย์ฯ ภายใต้การนำของหัวหน้าศูนย์ฯ ให้ตอบสนอง ศูนย์ฯ เพื่อการเรียนรู้ ศูนย์ฯ เข้มแข็งและยั่งยืนฯ และศูนย์ฯ การเรียนรู้ร่วมกันในชุมชน อย่างไรก็ตามร่างแผนงบประมาณประจำปี หัวหน้าศูนย์ฯ พึงนำเสนอและปรึกษาในที่ประชุมคณะกรรมการบริหารศูนย์ฯ อย่างสม่ำเสมอ โดยให้มีการจัดสรรจากกำไรสุทธิประจำปีของสหกรณ์ หรือจากการบริหาร หรือเงินที่ได้จากการบริหารจัดการศูนย์ฯ ค่าอาหาร ค่าอาหารว่าง จากเอกสารวิชาการที่จัดจำหน่าย

2. ภารกิจด้านประชาสัมพันธ์ หัวหน้าศูนย์ฯ พึงตระหนักเสมอว่า ตนเองกำลังทำงานบน ความท้าทาย และความยากลำบาก จำเป็นต้องใช้ทรัพยากรและศักยภาพที่มีอยู่มากที่สุด เพื่อให้การบริหารจัดการศูนย์ฯ ดำเนินไปตามเป้าหมาย การประชาสัมพันธ์ เป็นอีกงานหนึ่งซึ่งหัวหน้าศูนย์ฯ และผู้รับผิดชอบประจำศูนย์ฯ จะต้องให้ความสำคัญและสร้างดำเนินการให้เครือข่ายและประชาชนในพื้นที่ ดังต่อไปนี้

2.1 ได้รับรู้ หมายถึง ประชาสัมพันธ์ให้ประชาชนในพื้นที่และใกล้เคียงได้รับทราบและรับรู้ว่ามี การจัดตั้งศูนย์ฯ ดังกล่าว และศูนย์ฯ นี้มีประโยชน์อย่างไรต่อประชาชนในพื้นที่ เช่น ประกาศผ่านหอกระจายข่าว วิทยุ ชุมชน หนังสือเวียน แจกในที่ประชุม จัดทำป้าย สื่อบุคคล เว็บไซต์ สิ่งตีพิมพ์ สื่อท้องถิ่น ฯลฯ

2.2 ได้เข้าถึง หมายถึง ประชาสัมพันธ์อย่างไรให้เครือข่ายและประชาชนในพื้นที่ ได้เข้ามาติดต่อและใช้บริการของศูนย์ฯ ตลอดจนได้เยี่ยมชมศูนย์ฯ เช่น จัดแนะนำเยี่ยมชม จัดกลุ่มย่อยๆ พุดคุย แลกเปลี่ยน เป็นต้น

2.3 ได้ประโยชน์ หมายถึง ประชาสัมพันธ์ให้เห็นถึงประโยชน์หรือสิ่งดีที่ประชาชนได้รับจากการให้บริการของศูนย์ฯ รวมถึงส่งผลให้ประชาชนในพื้นที่และใกล้เคียงเปลี่ยนแปลงหรือพัฒนา โดยการนำเสนอผลประโยชน์ลักษณะที่เป็นรูปธรรมและนำเสนอผ่านการประชาสัมพันธ์ทั้งภาพทั้งเสียง อย่างไรก็ตามการประชาสัมพันธ์จะเป็นด้วยวิธีไหน รูปแบบใด หัวหน้าศูนย์ฯ ควรคำนึงถึงความเหมาะสมและสอดคล้อง โดยเฉพาะเน้นการประชาสัมพันธ์ ซึ่งผู้รับข้อมูล ข่าวสาร เหล่านั้น คือ เครือข่าย และประชาชนในพื้นที่ การใช้ประโยชน์ให้พิจารณาถึง

2.3.1 จำนวนคณะที่เข้ามาศึกษาดูงาน

2.3.2 จำนวนคนที่ใช้บริการ แยกเป็นกลุ่ม เช่น ภาครัฐ เอกชน บุคคลทั่วไป นักเรียน นักศึกษา

3. การกิจด้านการติดตามและประเมินผล หัวหน้าศูนย์ฯ จำเป็นต้องติดตามและประเมินผลในทุกด้านๆ ด้านเพื่อปรับปรุงและพัฒนาศูนย์ฯ ให้สามารถตอบสนองต่อเป้าหมายมากที่สุด การติดตามและประเมินผลหัวหน้าศูนย์ฯ สามารถดำเนินการได้ทั้งก่อน ระหว่าง และหลัง การดำเนินงานหรือทำกิจกรรม เช่น ติดตามและประเมิน ด้วยการเปรียบเทียบ ก่อน ระหว่าง หลัง ทำกิจกรรม การสอบถาม การสังเกต การสัมภาษณ์ เหล่านี้คือ เครื่องมือหรือวิธีการที่ได้มาซึ่งผลลัพธ์ เพื่อนำไปสู่การปรับปรุงและพัฒนาต่อไป

1.2 การบริหารอาคารสถานที่ศูนย์การเรียนรู้การสหกรณ์

- การจัดการระบบกิจกรรม 5ส. ภายในศูนย์ฯ อย่างต่อเนื่อง
- การจัดวางขั้นตอนการศึกษาดูงานในกิจกรรมการเรียนรู้ต่างๆ อย่างต่อเนื่องและเป็นระบบ
- จัดทำผังขั้นตอนการปฏิบัติ ในแต่ละกิจกรรมการเรียนรู้

1.3 กำหนดระเบียบการใช้บริการ

- ค่าห้องพัก
- ค่าอาหาร
- ค่าอาหารว่าง
- ค่าวิทยากร
- ค่าห้องประชุม
- ค่าเอกสารทางวิชาการ

1.4 กิจกรรมการเรียนรู้

การเรียนรู้เป็นการเปลี่ยนแปลงที่เกิดขึ้นทั้งในระบบคิดการกระทำ และประสบการณ์ ซึ่งมีความเกี่ยวข้องกับความจริงใจ การเข้าใจ การรับรู้ การวิเคราะห์ และการแก้ไขปัญหา เป็นกระบวนการที่มีต่อเนื่องสามารถงอกเงยและเปลี่ยนแปลงได้ ผลลัพธ์ของการเรียนรู้ คือ ความรู้ (Knowledge) ความเข้าใจในเรื่องนั้นๆ และความรู้ที่มีความหมาย คือ ความรู้ที่สามารถนำไปใช้แก้ไขปัญหา เสริมสร้างศักยภาพในการพัฒนาตนเอง และสร้างปัญญาให้กับตนเอง ดังนั้น หัวใจของการเรียนรู้ ก็คือ การคิดเป็น ทำเป็น เผชิญปัญหาและสถานการณ์ได้อย่างเหมาะสม

นอกจากนี้การเรียนรู้เป็นการเปลี่ยนแปลงที่เกิดขึ้นทั้งด้านสมองการกระทำ และประสบการณ์โดยเกี่ยวข้องกับความจริงใจ การนึกคิด การรับรู้ การวิเคราะห์ และการแก้ปัญหา การเรียนรู้ในเรื่องใดสามารถเข้าใจถึงความสัมพันธ์ของสิ่งต่างๆ ที่เกี่ยวข้องกับเรื่องนั้น

กล่าวอีกว่าหนึ่งก็คือ การกระทำที่มีกระบวนการทางความคิดมาเกี่ยวข้องพร้อมกับการปฏิบัติเพื่อเกิดข้อสรุปที่เป็นการเรียนรู้ ความเข้าใจ และสามารถทำได้ ผลลัพธ์ทราบได้จากความเข้าใจของผู้เรียนต่อคำถาม หรือประเด็นที่ต้องการความชัดเจนในเรื่องนั้นๆ และสามารถนำไปประโยชน์ได้จริง ดังนั้นการเรียนรู้ต้องระบุว่าเป็นการเรียนรู้เรื่องอะไร มีเป้าหมายอะไร

การดำเนินงานที่มีประสิทธิภาพต้องใช้ความรู้ ดังนั้น เราต้องแสวงหาความรู้อย่างต่อเนื่อง การแสวงหาความรู้มีด้วยกันหลายวิธี เช่น การหาความรู้จากบุคคลหรือสื่อต่างๆ เพื่อนำมาใช้ในการแก้ปัญหา พัฒนางานให้มีประสิทธิภาพมากยิ่งขึ้น รวมทั้งเป็นการจัดการความรู้ที่มีอยู่และความรู้ภายนอกมาประยุกต์ใช้ให้เกิดประโยชน์ต่อสังคม ชุมชนและประเทศชาติ การถอดบทเรียนเป็นการจัดการความรู้หนึ่งด้วยการ ค้นหาบุคคล หรือองค์กรที่มีผลการดำเนินงานที่ดี มีการดำเนินงานคล้ายคลึงกับงานของเรา แล้วเราไปถอดบทเรียนที่เป็นความรู้ฝังลึกในตัวตน (Tacit Knowledge) ให้ออกมาเป็นความรู้ชัดแจ้ง (Explicit Knowledge) ที่บุคคลอื่นสามารถนำไปประยุกต์ใช้ให้เกิดประโยชน์ ต่องานและองค์กรต่อไปได้

ขั้นตอนการดำเนินงานศูนย์การเรียนรู้

ขั้นตอนที่ 1 คัดเลือกสหกรณ์เพื่อจัดตั้งเป็นศูนย์การเรียนรู้ ประชุมแต่งตั้งคณะกรรมการ บริหารจัดการศูนย์การเรียนรู้ เพื่อดำเนินการขับเคลื่อนกิจกรรมให้เป็นไปตามเป้าหมายที่กำหนดไว้ โดยจัดเวที แลกเปลี่ยนเรียนรู้ภายในโรงเรียนเพื่อทบทวนอัตตลักษณ์ จุดเด่น องค์กรความรู้ที่มีอยู่จากการเข้าร่วมโครงการ เยาวชนพลยุติธรรมระยะก่อน นำมาพัฒนาและรวบรวมเป็นมาตรฐานความรู้ในการเผยแพร่และ ประชาสัมพันธ์

ขั้นตอนที่ 2 สหกรณ์ที่เข้าร่วมโครงการเพื่อจัดตั้งเป็นศูนย์การเรียนรู้ สสำรวจปัญหาชุมชนเพื่อ สร้างองค์ความรู้ใหม่ในการแก้ปัญหาและตอบสนองความต้องการของชุมชนได้อย่างตรงจุด และสำรวจปัญหา การสูบบุหรี่ของเด็กและเยาวชน รวมถึงบุคลากรในโรงเรียน และบูรณาการองค์ความรู้เข้าสู่หลักสูตรการเรียน การสอน และพัฒนากิจกรรมชุมชนที่ได้มีการจดบันทึกเป็นความรู้ประจำหมู่บ้านไว้แล้ว หรือการรับความรู้จาก วิทยากรภายนอกชุมชนก็ได้ ในขั้นนี้ถือเป็นกิจกรรมทางเลือก

ขั้นตอนที่ 3 ศูนย์การเรียนรู้จะต้องจัดทำปฏิทินกิจกรรมการเรียนรู้ ในตลอดระยะเวลาที่ ดำเนินโครงการ เพื่อเป็นการประชาสัมพันธ์กิจกรรมและระยะเวลาในการดำเนินกิจกรรมแก่ผู้ที่เข้าใช้บริการ ศูนย์การเรียนรู้ ในส่วนความรู้ภายในชุมชน ควรให้วิทยากรแกนนำกำหนดตารางเวลาที่จะให้ความรู้ไว้ล่วงหน้า และในส่วนความรู้ที่จะเพิ่มเติมจากภายนอกก็ควรมีการวางแผนอย่างเป็นระบบ และมีตารางเวลาชัดเจน แล้ว ให้คณะกรรมการฯ รวบรวมทำเป็นปฏิทินกิจกรรมการเรียนรู้ของชุมชนประกาศไว้ในศูนย์การเรียนรู้ ชุมชนให้ ทราบทั่วกัน

ขั้นตอนที่ 4 กำหนดระเบียบการให้บริการบุคคลภายนอกชุมชนมีความเป็นส่วนตัว และคน ในชุมชนสามารถดำรงชีวิตได้ตามปกติ รวมทั้งเพื่อให้การดำเนินธุรกิจของศูนย์การเรียนรู้ชุมชน เป็นไปด้วย ความเรียบร้อย คณะกรรมการฯควรกำหนดระเบียบการให้บริการบุคคลภายนอกไว้เป็น ลายลักษณ์อักษรว่า จะเปิดบริการเรียนรู้สำหรับบุคคลภายนอกชุมชนในวันใด การขอเข้าอบรม หรือมาศึกษาดูงานต้องติดต่อ ประสานงานหรือดำเนินการอย่างไรบ้าง ผู้มาอบรมหรือมาศึกษาดูงานจะต้องประพฤติปฏิบัติอย่างไร

ขั้นตอนที่ 5 ศูนย์การเรียนรู้จะต้องมีการจัดการประชาสัมพันธ์ความเป็นมาและกิจกรรมต่างๆ ของศูนย์การเรียนรู้อย่างต่อเนื่อง เพื่อให้ชุมชนและบุคคลที่สนใจทั่วไปได้ทราบถึงรายละเอียดของการใช้บริการศูนย์การเรียนรู้ กำหนดให้ศูนย์การเรียนรู้จะต้องจัดกิจกรรมที่สร้างการมีส่วนร่วมของชุมชนใกล้เคียงอย่างน้อยสัปดาห์ 1 ครั้ง โดยวิทยากรชุมชน และวิทยากรจากหน่วยงานที่เกี่ยวข้อง เป็นผู้ถ่ายทอดความรู้ภายในศูนย์การเรียนรู้ โดยอาจบูรณาการกิจกรรมเข้ากับชมรม หรือกิจกรรมที่สภกรณ์ ได้ดำเนินการอยู่ก่อนแล้ว เป็นการช่วยต่อยอดและ สร้างความยั่งยืนของกิจกรรมในอนาคต

ขั้นตอนที่ 6 ศูนย์การเรียนรู้จะต้องเชื่อมโยงเครือข่ายกับศูนย์การเรียนรู้ อื่น ในระดับชุมชน ตำบล อำเภอ หรือจังหวัด เพื่อให้มีการแลกเปลี่ยนประสบการณ์ระหว่างศูนย์การเรียนรู้ในแต่ละชุมชน และมีการประสานงานเพื่อให้มีส่วนร่วมในการจัดกิจกรรมภายนอกศูนย์การเรียนรู้ ซึ่งก่อให้เกิดเครือข่ายความร่วมมือและแลกเปลี่ยนทรัพยากรในการพัฒนาการดำเนินงานศูนย์การเรียนรู้ได้ต่อไป

ขั้นตอนที่ 7 ศูนย์การเรียนรู้จะต้องขยายผลการดำเนินกิจกรรมสู่เครือข่ายใกล้เคียง กำหนดให้ 1 ศูนย์การเรียนรู้จะต้องขยายผลสู่ 5 เครือข่าย และมีการจัดการศึกษาดูงาน โดยกำหนดให้ศูนย์การเรียนรู้จะต้องนำเครือข่ายเข้าร่วมศึกษาดูงานภายในศูนย์การเรียนรู้อย่างน้อย 1 ครั้ง

ขั้นตอนที่ 8 ศูนย์การเรียนรู้จะต้องจัดทำรายงานการประเมินผลการจัดกิจกรรมเดือนละ 1 ครั้ง เพื่อรายงานผลการดำเนินงานให้ผู้อำนวยการศูนย์ได้รับทราบ และจะต้องจัดทำรายงานความก้าวหน้าของศูนย์การเรียนรู้ส่งให้คณะกรรมการดำเนินงานโครงการที่กำหนดไว้